

$\text{♩} = 76$ (B) (birkisi) (Destan, Aşana)

Tavla da besler ler —

bir — saçı du ru — ah

(C) (A) $\text{♩} = 84$ (aranağme)

al nı maya zıl mış — mevlanın — yo — lı (sazlar)

(2) (B) (bir kısı)

A da na i çin de — şah —

(C)

mu rad su yu — ah — su lar da ar zu i

$\text{♩} = 192$ (D) (aranağme)

der — beyoğ lu — de — yu (sazlar)

Öüneykosal

og — lu — ser — ars — lan — su — yu (sazlar)

beyoğ lu — bey

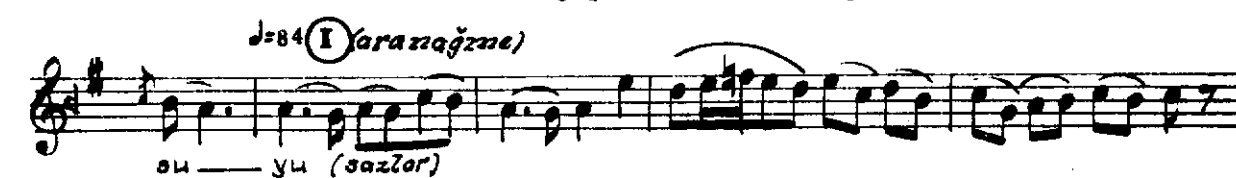
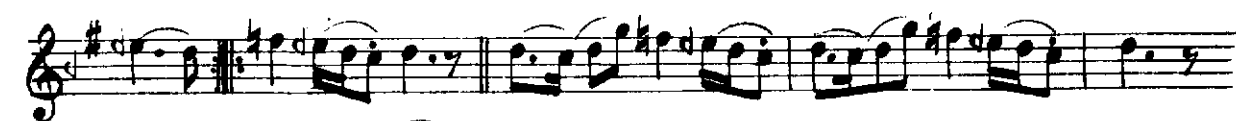
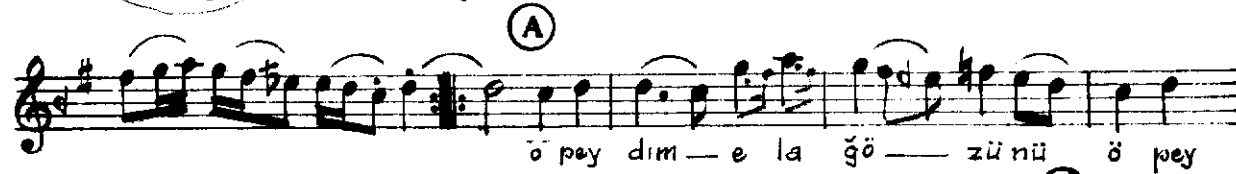
A da na

i çin de — yal — çınkaya lar —

ah — ev vel at lı ği der — sonra ya — ya —

lar (sazlar)

. iş te geldi bey ler i le
 a ğa lar ah an lar da ar zu i der
 beyo ğ lu de yu Tu na da çı r par be zi ni Tu na
 da çı r par be zi ni kim sev mez (saz)







(B)
 (A) *(Kıza havası)*
 (aksak)
 (B) (C)
 (E) *son*
 beyog lu — beyog — lu — ser — ars — lan — su — yu

Adana destanı

Tavlada beslerler bir saçı doru;
 Alnıma yazılmış mevlânın yolu;
 Adana içinde Şah Murad suyu;
 Sular da arzu ider Beyoglu deyu;
 Beyoglu Beyoglu Serarslan suyu.

Adana içinde yalçın kayalar;
 Evvel atlı gider sonra yayalar;
 İşte geldi beyler ile ağalar;
 Onlar da arzu ider Beyoglu deyu;
 Beyoglu Beyoglu Serarslan suyu.

Çifte tabancamı çaktım almadı;
 Etrafıma baktım kimse kalmadı;
 Naxlı yardan bile imdad gelmiyor;
 İmdadıma yetiş beyoglu;
 Beyoglu Beyoglu Serarslan suyu.

Kasab havası

Tunada çırpar bezini;
 Kim sevmez Bulgar kızını;
 Öpeydin elâ gözünü;
 Kim sevmez gümlüş gerdanı.